

Exemplar N.º ____/62
SMPC
Sintra 01AGO10

ORDEM DE OPERAÇÕES MUNICIPAL N.º 01/2010

Exercício Municipal “Tritão 1/2010”

Referências:

- a. Lei de Bases de Protecção Civil (Lei nº 27/2006, de 03 de Julho)
- b. Lei n.º 65/2007, de 12 de Novembro (Define o enquadramento institucional e operacional da protecção civil no âmbito municipal)
- c. Sistema Integrado de Operações de Protecção e Socorro (Decreto Lei nº 134/2006, de 25 de Julho)
- d. Lei Orgânica da Autoridade Nacional de Protecção Civil (Decreto-Lei nº 75/2007, de 29 de Março)
- e. Plano Municipal de Emergência de Protecção Civil de Sintra (PME – PCS) 01/2009
- f. Resolução n.º 22/2010 da Comissão Nacional de Protecção Civil publicada em DR, 2ª série, n.º 114, de 15 de Junho de 2010.

1. **SITUAÇÃO**

- a. O Plano geral Municipal de Emergência de Protecção Civil (PME-PCS) foi revisto tendo sido aprovado pela Comissão Nacional de Protecção Civil (referência f.) em 31 de Maio de 2010 e entrado em vigor em 16 de Junho de 2010.
- b. O PME-PCS preconiza na Parte I, parágrafo 8, que o Plano deve ser regularmente treinado e avaliado através de exercícios em que são simuladas situações de emergência a diferentes níveis, afim de testar a capacidade de comando, controlo, comunicações, computadores e gestão de sistemas de informação, assim como a prontidão, a capacidade de resposta e de mobilização dos meios das diversas entidades envolvidas nas operações de emergência. Com esta finalidade define que

nos anos ímpares seja executado um Exercício de Postos de Comando (CPX) e nos anos pares um exercício de ordem operacional LIVEX.

- c. Não sendo praticável e pertinente efectuar um exercício LIVEX em 2010 sem que todos os intervenientes na organização do Plano estejam minimamente familiarizados com o seu conteúdo, foi decidido iniciar o ciclo com um CPX.
- d. O exercício intitulado “Tritão 1/2010” é o primeiro da série Tritão, que decorre no período de 18 de Outubro a 29 de Outubro de 2010 no Serviço Municipal de Protecção (SMPC) de Sintra e tem por principal finalidade familiarizar os intervenientes na organização do PME-PCS com o plano.

2. MISSÃO

Treinar os elementos da organização do Plano Municipal de Emergência de Protecção Civil de Sintra a fim de os qualificar para uma situação de emergência

a. **Objectivos**

- (1). Familiarizar os intervenientes do PME-PCS com o Plano e com os processos de planeamento operacional;
- (2). Exercitar o SMPC no planeamento e condução de exercícios;
- (3). Exercitar os órgãos de comando e controlo do PME-PCS a fim de os treinar para exercerem as funções numa situação de emergência;
- (4). Promover o conhecimento e a interacção dos intervenientes que compõem a organização do PME-PCS aos níveis estratégico, tático e de manobra a fim de facilitar a sua articulação operacional;
- (5). Promover o exercício de comando e controlo, a gestão dos recursos e as acções de resposta em situações de acidente grave e catástrofe previstas no Plano;
- (6). Promover a capacidade de resposta do Sistema de Protecção Civil, nomeadamente dos agentes de protecção civil e SMPC;
- (7). Promover a capacidade de resposta das entidades externas incluídas no Plano;

- (8). Avaliar a estrutura de comando e controlo, designadamente a arquitectura dos sistemas de comando, controlo, comunicações e sistemas de informação instalados no SMPC;
- (9). Identificar e corrigir áreas vulneráveis de planeamento e organização a fim de serem corrigidas antes que ocorra uma situação de emergência.

3. **EXECUÇÃO**

É intenção do Presidente da Câmara Municipal de Sintra como Director do Plano e no exercício das funções de autoridade municipal de protecção civil preparar o município para situações de acidente grave e de catástrofe. Com esta finalidade o SMPC planeia o presente exercício com o envolvimento dos agentes de protecção civil, das entidades com especial dever de colaboração e das estruturas municipais cuja intervenção seja necessária, compreendendo acções de formação, planeamento operacional, treino e a avaliação dos resultados.

a. Conceito

Para atingir os objectivos definidos, o exercício Tritão 01/2010 desenvolve-se em quatro fases distintas e complementares:

(1). Fase 1 – Fase Preparatória (de 18 de Outubro a 21 de Outubro 2010)

Nesta fase conduzem-se as acções necessárias para:

- ✓ Preparar os elementos que constituem a estrutura de comando e controlo, os agentes de protecção, entidades com especial dever de colaboração e estruturas municipais aos níveis estratégico e tático para desempenharem as atribuições definidas no PME-PCS;
- ✓ Preparar a estrutura de comando e controlo ao nível tático para executar o planeamento operacional com vista a uma adequada mobilização dos meios municipais disponíveis para reforço do teatro de operações;
- ✓ Preparar a estrutura de comando e controlo ao nível tático para prestar o apoio operacional solicitado no quadro das acções de resposta, através

da mobilização dos recursos humanos e técnicos especializados necessários para fazer face ao tipo de emergência.

- (2). Fase 2 – Fase de Planeamento Operacional (26 e 27 de Outubro de 2010)
 - ✓ Implementar a organização do Posto de Comando Municipal (PCMun), Anexo A, Apêndice 1;
 - ✓ Treinar as células do PCMun no processo de planeamento operacional.
- (3). Fase 3 – Fase de Execução (28 de Outubro de 2010)
 - ✓ Exercitar a activação do PME-PCS;
 - ✓ Exercitar a transição do CMOS para o PCMun;
 - ✓ Treinar a mobilização da CMPC;
 - ✓ Treinar a CMPC através de um cenário fictício de catástrofe localizada;
 - ✓ Treinar o PCMun no planeamento operacional.
- (4). Fase 4 – Fase de Avaliação (29 de Outubro de 2010)
 - ✓ Recolher os reportes iniciais das impressões do exercício, proceder à sua análise e submeter o relatório dos resultados e recomendações à apreciação da CMPC. Este processo é conduzido da seguinte forma:
 - ⇒ Após o "Fim do Exercício" (ENDEX), em 30 de Outubro de 2010, reunir os elementos envolvidos no planeamento do exercício e preparar o Reporte Inicial (FIR);
 - ⇒ Em 05 de Novembro de 2010 efectuar um debriefing pós-exercício (PXD – *Post Exercise Debriefing*), com os representantes de todas as entidades envolvidas no mesmo;
 - ⇒ Elaborar o Relatório Final do Exercício até 19 de Novembro de 2010 e submetê-lo à apreciação da CMPC.

b. ENTIDADES PARTICIPANTES

Participam no exercício “Tritão 1/2010” as seguintes entidades:

- (1). PCMS, Director do Plano.
- (2). Vereadores
- (3). Presidentes das Juntas de Freguesia.
- (4). Autoridade Marítima – Capitania do Porto de Cascais.
- (5). Autoridade Médico-Veterinária Concelhia.
- (6). Autoridade de Saúde de Sintra.
- (7). Directores Executivos dos Agrupamentos dos Centros de Saúde do Concelho de Sintra.
- (8). Director do Hospital Amadora Sintra e do Hospital de Cascais.
- (9). Cruz Vermelha Portuguesa – Unidade de Socorro Amadora-Sintra.
- (10). INEM.
- (11). Parque Natural Sintra Cascais.
- (12). Santa Casa da Misericórdia.
- (13). Centro Regional de Segurança Social.
- (14). Base Aérea N.º 1.
- (15). Centro de Tropas Comandos.
- (16). Regimento de Artilharia Anti-Aérea n.º 1 de Queluz.
- (17). Comandantes dos CBV do Município de Sintra.
- (18). Comandante da GNR de Sintra.
- (19). Comandante da PSP de Sintra.
- (20). Comandante da Polícia Municipal de Sintra.
- (21). CMS
 - Directores das Direcções Municipais: Administrativa e de Policia Municipal (DM-APM); de Obras e Gestão Urbana (DM-OGU).

- Directores dos Departamentos: de Administração Financeira e Patrimonial (DAF); de Contratação Pública (DCP); de Acção Social, Saúde e Habitação (DAH); de Educação (DED).
- Director do Gabinete Municipal de Relações Públicas, Internacionais e de Comunicação (GRP).

(22). Entidades Empresariais Municipais

- Serviços Municipalizados de Águas e Saneamento (SMAS).
- Empresa Municipal de Higiene Publica (HPEM).

c. **TAREFAS**

(1). CMS

- ✓ Assegurar a participação de todos os elementos indigitados da estrutura da CMS e das Entidades Empresariais Municipais (EEM) no exercício;
- ✓ Através dos órgãos competentes apoiar os pedidos do SMPC, nas áreas administrativa, logística e técnica designadamente de informática, comunicações e sistemas de informação;
- ✓ Através do Gabinete Municipal de Relações Públicas Internacionais e de Comunicação (GRP) divulgar os comunicados aprovados pelo Director do Exercício pelos Órgãos de Comunicação Social (OCS).

(2). SMPC

- ✓ Assegurar a distribuição da ORDOPS e confirmar as presenças dos participantes no Exercício;
- ✓ Assegurar a prontidão e funcionamento das instalações, nomeadamente as destinadas ao PCMun e CMPC;
- ✓ Em coordenação com os órgãos competentes da CMS providenciar o apoio administrativo e logístico e submeter as despesas do exercício a despacho do PCMS para aprovação e ressarcimento;

- ✓ Assumir os postos e as funções no PCMun e manter o funcionamento de rotina das atribuições do SMPC;
- ✓ Preparar e executar as acções de formação agendadas que lhe estão atribuídas;
- ✓ Apoiar o COM no exercício das suas competências operacionais;
- ✓ Dirigir e controlar as actividades planeadas referentes à preparação, condução e apoio do exercício, para que os objectivos definidos sejam alcançados;
- ✓ Nomear e atribuir tarefas aos elementos necessários ao funcionamento das estruturas operacionais e administrativas;
- ✓ Providenciar o apoio necessário nas áreas de informática e das comunicações;
- ✓ Em coordenação com o COM elaborar o Relatório Final do Exercício (RFEX);
- ✓ Em coordenação com o GRP desenvolver acções de divulgação através dos OCS no sentido de informar a população em geral sobre o exercício, âmbito, finalidade e objectivos.

(3). Entidades Participantes

- ✓ Participar no exercício de acordo com a programação. Em caso de impedimento fazer-se representar pelo seu imediato substituto;
- ✓ Acusar a recepção da ORDOPS e informar o SMPC de um ponto de contacto (POC) para fins de articulação até 01SET10;
- ✓ Nomear representantes para as células do PCMun de acordo com a matriz em Anexo A, Apêndice 2, até 01SET10;
- ✓ Identificar uma unidade interna ou constituir uma célula específica, para acompanhar o exercício de acordo com o cenário, devendo os contactos, nomeadamente telefone fixo, telefone móvel, fax, email, ser fornecidos

ao SMPC, para eventual utilização em exercícios futuros e em caso de activação dos Planos Municipais de Emergência;

- ✓ Responder aos incidentes do exercício com os meios disponíveis e mais adequados na sua área de intervenção, de acordo com as solicitações;
- ✓ Disponibilizar ao SMPC os dados de informação pertinentes e indispensáveis para assegurar a eficiência e eficácia operacional para serem armazenados na base de dados do PCMun e utilizados em exercícios e em situações de emergência.

4. **ADMINISTRAÇÃO E LOGÍSTICA**

O exercício Tritão 1/2010 tem em consideração a actual política de contenção orçamental. Tratando-se de um CPX, o nível de empenhamento está reduzido à estrutura de comando e controlo. Mesmo assim, haverá despesas adicionais de funcionamento, material administrativo e de catering que poderão requerer reforço de verbas. Assim, embora o SMPC assuma os custos associados à sua própria participação, os custos adicionais de funcionamento para apoiar as actividades atinentes à preparação e execução do exercício são submetidas a despacho do PCMS para serem ressarcidos pela DAF.

Os participantes assumem os custos resultantes das actividades próprias.

5. **COMANDO, CONTROLO E COMUNICAÇÕES**

a. **Comando** (Anexo A)

- (1). Oficial Supervisor do Exercício (OSE)
 - ✓ Presidente da CMS assessorado pelo Coordenador do SMPC.
- (2). Oficial Coordenador do Exercício (OCE)
 - ✓ Comandante Operacional Municipal (COM) apoiado pela Equipa de Planeamento e Avaliação (EPA).
- (3). Equipa de Planeamento e Avaliação (EPA) composta pela Célula de Planeamento (CP) e pela Célula de Avaliação (CA). A Célula de Planeamento

integra as funções de planeamento, operações, logística e comunicações e a Célula de Avaliação as funções de controlo e avaliação do exercício.

b. Controlo

O controlo do exercício é assegurado pelo OCE através da Célula de Avaliação da EPA.

c. Comunicações, sistemas de informação e computadores

O exercício Tritão 1/2010, tratando-se de um CPX com a finalidade expressa não exige um número e prontidão superiores às normais das comunicações existentes no SMPC.

No que respeita aos sistemas de informação e computadores requer a instalação no PCMun dos computadores portáteis do SMPC e a possibilidade de instalação dos portáteis propriedade dos participantes, com acesso à internet.

É requisito a instalação de dois telefones fixos na sala da CMPC e de seis telefones fixos na sala onde ficam instaladas as Células de Planeamento e Operações (CEPLO), de Resposta Operacional (CEROP) e Logística de Apoio ao Comando (CELAC) do PCMun.

Os sistemas de informação e audiovisuais instalados são suficientes para a condução do exercício, sendo apenas necessário a existência de um técnico de informática para apoio desde o STARTEX até ao ENDEX.

6. INSTRUÇÕES DE COORDENAÇÃO

Genericamente, a coordenação do exercício é uma atribuição primária do OCE coadjuvado pela EPA. A coordenação administrativa e logística é efectuada pelo SMPC.

A coordenação com a CMS e entidades externas para fins administrativos e logísticos é uma atribuição do SMPC.

A coordenação operacional no âmbito do exercício é uma atribuição do COM.

O RFEX é redigido pelo SMPC em coordenação com o COM e distribuído após aprovação do OSE.

Os participantes devem acusar a recepção da ORDOPS através de email proteccaocivil@cm-sintra.pt, ou através do FAX n.º 219 105 889 com o seguinte texto “ORDOPS Tritão 1/2010 recebida”.

Entrada em vigor

A ORDOPS 1/2010 entra em vigor após a sua assinatura pelo Presidente da Câmara Municipal de Sintra na qualidade de OSE.

Sintra, 02 de Agosto de 2010

O Presidente da Câmara Municipal de Sintra

Fernando Roboredo Seara

Autenticação

O Comandante Operacional Municipal

Pedro Ernesto Narciso Nunes

Anexos

Anexo A – Estrutura de Comando e Controlo do Exercício

Anexo A, Apêndice 1– Estrutura, dependência e constituição do Posto de Comando
Municipal

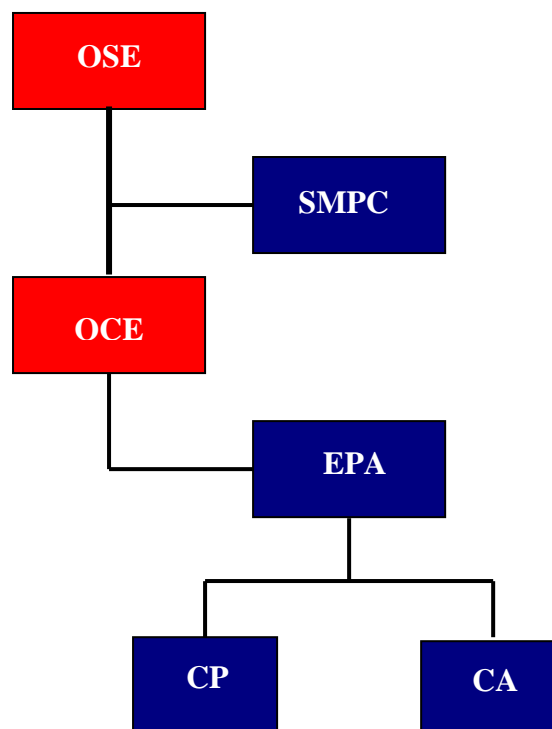
Anexo B – Programação

Anexo C – Lista de Acrónimos

Anexo D - Lista de Distribuição

ANEXO A

ESTRUTURA DE COMANDO E CONTROLO DO EXERCÍCIO

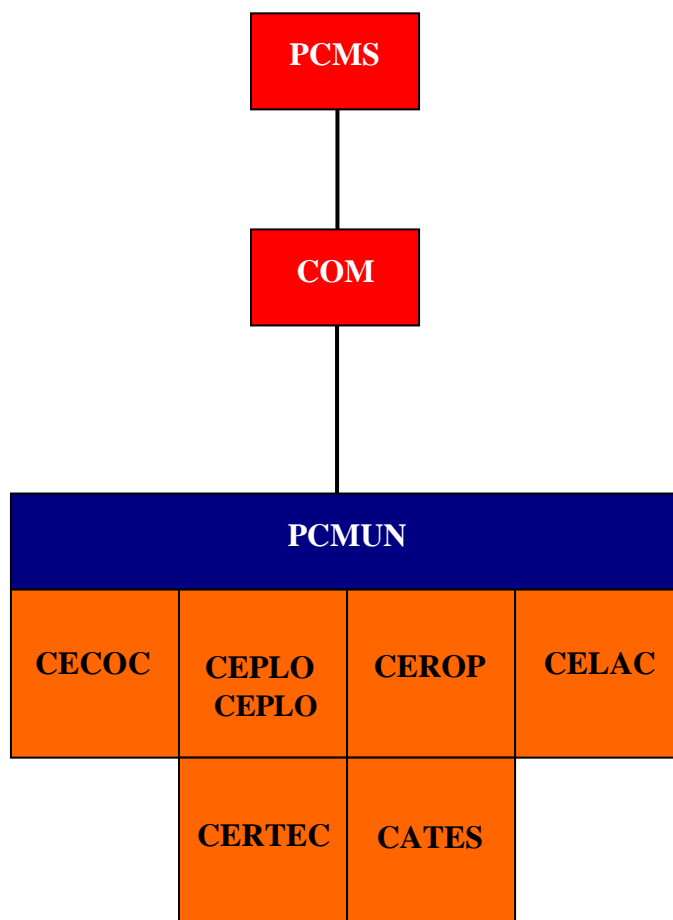


LEGENDA:

OSE	Oficial Supervisor do Exercício ()
SMPC	Serviço Municipal de Protecção Civil
OCE	Oficial Coordenador do Exercício
EPA	Equipa de Planeamento e Avaliação
CP	Célula de Planeamento
CA	Célula de Avaliação

APÊNDICE 1 AO ANEXO A

**ESTRUTURA, DEPENDÊNCIA E CONSTITUIÇÃO DO POSTO DE COMANDO
MUNICIPAL**



LEGENDA

CATES	Célula de Assessoria Técnica Especializada
CECOC	Célula de Comunicações e Comando
CELAC	Célula Logística de Apoio ao Comando
CEPLO	Célula de Planeamento e Operações
CEROP	Célula de Resposta Operacional
CERTEC	Célula de Recursos Tecnológicos
COM	Comandante Operacional Municipal
PCMS	Presidente da Câmara Municipal de Sintra
PCMun	Posto de Comando Municipal

CÉLULA	CONSTITUIÇÃO
Célula de Comando (CECOM)	<ul style="list-style-type: none"> - Comando operacional – COM - Comando administrativo e logístico - Coordenador do SMPC
Célula de Comunicações e Comando (CECOC)	<p>Chefia: Chefe do Núcleo de Operações de Emergência (NOPE) do SMPC</p> <p>Posições: Operadores e assistentes técnicos do CMOS</p>
Célula de Planeamento e Operações (CEPLO)	<p>Chefia: Elemento a indicar entre os presentes</p> <p>Posições: Representantes das seguintes entidades:</p> <ul style="list-style-type: none"> • Oficial de ligação com as Juntas de Freguesias; • Representante Corpos Bombeiros Voluntários (CBV); • Representante das Unidades Militares sedeadas no Concelho (CTC, RAAA 1e BA1); • Centro Regional de Segurança Social.
Célula de Resposta Operacional (CEROP)	<p>Chefia: Elemento a indicar entre os presentes</p> <p>Posições: Representantes das seguintes entidades:</p> <ul style="list-style-type: none"> • Representante das Unidades Militares sedeadas no Concelho (CTC, RAAA 1e BA1); • Forças de Segurança; • Autoridade de Saúde do Concelho; • Autoridade Médico-Veterinária Concelhia; • Instituto Nacional de Emergência Médica (INEM).
Célula Logística de Apoio ao Comando (CELAC)	<p>Chefia: Elemento a indicar entre os presentes</p> <p>Posições: Representantes das seguintes entidades:</p> <ul style="list-style-type: none"> • Representante das Juntas de Freguesia; • Representante das Unidades Militares sedeadas no Concelho, • USCVP; • Santa Casa da Misericórdia; • Directores ou substitutos das Direcções e Departamentos da CMS: <ul style="list-style-type: none"> • Direcção Municipal: Administrativa e de Policia Municipal (DM-APM) • Direcção Municipal de Obras e Gestão Urbana (DM-OGU). • Departamento de Administração Financeira e Patrimonial (DAF); • Departamento de Contratação Pública (DCP); • Departamento de Acção Social, Saúde e Habitação (DAH); • Departamento de Educação (DED). • Serviços Municipalizados de Águas e Saneamento (SMAS); • Empresa Municipal de Higiene Publica (HPEM).

Célula de Recursos Tecnológicos (CERTEC)	<ul style="list-style-type: none">- Técnico de comunicações da CMS.- Técnico de informática da CMS.- Radioamadores.
Célula de Assessoria Técnica Especializada (CATES)	<ul style="list-style-type: none">- Técnicos e peritos exteriores ao SMPC convocados de acordo com os requisitos impostos pela emergência.<ul style="list-style-type: none">• Director do Gabinete Municipal de Relações Públicas, Internacionais e de Comunicação (GRP).• Jurista da CMS.

ANEXO B

PROGRAMAÇÃO

FASE 1 Fase de Formação (de 18 de Outubro a 22 de Outubro 2010)

18OUT10 – 10H00 às 13H00

Presidentes e substitutos

- PCMS e substituto
- Vereadores
- Presidentes das Juntas de Freguesia e substitutos

19OUT10 – 10H00 às 13H00

Autoridades e substitutos:

- Autoridade Marítima – Capitania do Porto de Cascais
- Autoridade Médico-Veterinária Concelhia
- Autoridade de Saúde de Sintra
- Directores Executivos dos Agrupamentos dos Centros de Saúde do Concelho de Sintra
- Hospital Amadora Sintra e Hospital de Cascais
- Cruz Vermelha Portuguesa – Unidade de Socorro Amadora-Sintra
- INEM
- Parque Natural Sintra Cascais
- Santa Casa da Misericórdia
- Centro Regional de Segurança Social

20OUT10 – 10H00 às 13H00

Comandantes e substitutos:

- Base Aérea N.º 1
- Centro de Tropas de Comandos
- Regimento de Artilharia Anti-Aérea n.º 1 de Queluz

- CBV
- GNR
- PSP
- Polícia Municipal

21OUT10 – 10H00 às 13H00

- Directores das Direcções Municipais da CMS:
 - ✓ Administrativa e de Policia Municipal (DM-APM);
 - ✓ Obras e Gestão Urbana (DM-OGU) da CMS
- Chefes dos Departamentos da CMS;
 - ✓ Administração Financeira e Patrimonial (DAF);
 - ✓ Contratação Pública (DCP);
 - ✓ Cultura, Turismo, Juventude e Desporto (DCD);
 - ✓ Acção Social, Saúde e Habitação (DAH);
 - ✓ Educação (DED).
- Chefes dos órgãos da CMS
 - ✓ Director do Gabinete Municipal de Relações Públicas, Internacionais e de Comunicação (GRP)
 - ✓ Jurista
- Serviços Municipalizados de Águas e Saneamento (SMAS);
- Empresa Municipal de Higiene Publica (HPEM).
- Radioamadores

FASE 2 – Fase de Planeamento Operacional (26 e 27 de Outubro de 2010)

26OUT10 – 10H00 às 13H00 – ALMOÇO – 14H00 às 17H00

- Participam todos os elementos que exercem funções no PCMun

27OUT10 – 10H00 às 13H00

FASE 3 – Fase de Execução (28 de Outubro de 2010)

- Participa toda a estrutura:

- ✓ CMPC
- ✓ PCMun
- ✓ SMPC

FASE 4 – Fase de Avaliação (29 de Outubro a 19 de Novembro de 2010)

Fase 4A - 30 de Outubro de 2010 – Reporte Inicial (FIR)

- Equipa de Planeamento e Avaliação (EPA).

Fase 4B - 05 de Novembro de 2010 debriefing pós-exercício (PXD)

- Participam todos os participantes no exercício.

Fase 4C - até 19 de Novembro de 2010 submeter o Relatório Final do Exercício à apreciação da CMPC

▪ **Participam:**

- ✓ Equipa de Planeamento e Avaliação (EPA)
- ✓ CMPC

LISTA DE ACRÓNIMOS

BA1	Base Aérea N.º 1
CA	Célula de Avaliação
CATES	Célula de Assessoria Técnica Especializada
CBV	Corpo de Bombeiros Voluntários
CECOC	Célula de Comunicações e Comando
CELAC	Célula Logística de Apoio ao Comando
CEPLO	Célula de Planeamento e Operações
CEROP	Célula de Resposta Operacional
CERTEC	Célula de Recursos Tecnológicos
CMOS	Centro Municipal de Operações e Socorro
CMPC	Comissão Municipal de Protecção Civil
CMS	Câmara Municipal de Sintra
COM	Comandante Operacional Municipal
CP	Célula de Planeamento
CPX	(Command Post Exercise), Exercício de Postos de Comando
CTC	Centro de Tropas de Comandos
DAF	Departamento de Administração Financeira e Patrimonial
DAH	Departamento de Acção Social, Saúde e Habitação
DCD	Departamento de Cultura, Turismo, Juventude e Desporto
DGP	Departamento de Contratação Pública

DED	Departamento de Educação
DM-APM	Direcção Municipal Administrativa e de Policia Municipal
DM-OGU	Direcção Municipal de Obras e Gestão Urbana
DR	Diário da Republica
DRH	Departamento de Recursos Humanos
EEM	Entidade Empresarial Municipal
ENDEX	(End of Exercise), Fim do Exercício
EPA	Equipa de Planeamento e Avaliação
FIR	(First Impression Report), Relatório Inicial
GNR	Guarda Nacional Republicana
GRP	Gabinete de Relações Públicas
HPEM	Empresa Municipal de Higiene Publica
INEM	Instituto de Emergência Médica
OCS	Órgãos de Comunicação Social
ORDOPS	Ordem de Operações
OCE	Oficial Coordenador do Exercício
OSE	Oficial Supervisor do Exercício
PCMS	Presidente da Câmara Municipal de Sintra
PCMUN	Posto de Comando Municipal
PMS	Polícia Municipal de Sintra
PME-PCS	Plano Municipal de Emergência de Protecção Civil de Sintra
POC	Ponto de Contacto
PSP	Polícia de Segurança Publica
PXD	(Post Exercise Debriefing), Debriefing após o Exercício

RAAA1	Regimento de Artilharia Anti-Aérea N.º 1
RFEX	Relatório Final do Exercício
SMAS	Serviços Municipalizados de Águas e Saneamento
SMPC	Serviço Municipal de Protecção Civil
STARTEX	Início do Exercício
USCVP	Unidade de Socorro da Cruz Vermelha Portuguesa

ANEXO D

LISTA DE DISTRIBUIÇÃO

ENTIDADE	Nº EX
Autoridade Nacional de Protecção Civil (ANPC)	1
Autoridade Marítima – Capitania do Porto de Cascais (AM)	1
Autoridade Médico-Veterinária Concelhia	1
Autoridade de Saúde de Sintra	1
Base Aérea Nº 1 (BA1)	1
Centro Regional de Segurança Social	1
Corpos de Bombeiros Voluntários (CBV)	9
Cruz Vermelha Portuguesa – Unidade de Socorro Amadora-Sintra	1
Directores dos Departamentos da CMS (Departamento de Administração Financeira e Patrimonial (DAF); Departamento de Contratação Pública (DCP); Departamento de Acção Social, Saúde e Habitação (DAH); Departamento de Educação (DED).	4
Directores Executivos dos Agrupamentos dos Centros de Saúde do Concelho de Sintra	3
Directores das Direcções Municipais de Sintra	3
Empresa Municipal de Higiene Pública (HPEM)	1
Gabinete Municipal de Relações Públicas, Internacionais e de Comunicação	1
Guarda Nacional Republicana (GNR)	1
Hospital Amadora Sintra	1
Hospital de Cascais	1
Instituto Nacional Emergência Médica (INEM)	1
Juntas de Freguesia do Concelho de Sintra	20
Polícia de Segurança Pública (PSP)	1
Polícia Municipal	1
Presidente da Câmara Municipal de Sintra	1
Regimento de Comandos da Carregueira	1
Regimento de Artilharia Anti-Aérea nº 1 Queluz	1
Santa Casa da Misericórdia	1
Serviço Municipalizado de Águas e Saneamento (SMAS)	1
Serviço Municipal de Protecção Civil	1
Vereação	4
Reserva	1
Arquivo	1